

Fig. N° 10: Participación de la provincia de Córdoba en las exportaciones argentinas de maquinarias agrícolas.2008-2013

	2008	2009	2010	2011	2012	2013	2008-2013
TOTAL	23,5%	24,5%	22,1%	17,8%	35,5%	32,0%	26,9%
Cap. 84	23,3%	20,1%	17,1%	18,2%	26,2%	25,5%	22,1%
8412	2,3%	7,7%	4,7%	20,7%	25,7%	42,0%	14,7%
8423	59,6%	62,1%	45,3%	69,2%	76,9%	73,7%	65,0%
8424	27,3%	21,6%	21,3%	18,8%	28,5%	17,5%	22,6%
8428	0,1%	0,4%	8,8%	0,0%	0,6%	0,0%	1,1%
8432	29,4%	34,4%	22,1%	17,1%	19,7%	32,2%	26,0%
8433	22,2%	16,9%	14,8%	26,4%	35,0%	28,0%	25,4%
8436	20,2%	10,0%	7,4%	8,0%	11,2%	17,0%	11,4%
8437	2,9%	5,5%	8,9%	7,8%	1,4%	3,5%	4,4%
8479	11,0%	5,1%	9,7%	5,0%	15,8%	13,5%	10,3%
Cap. 87	24,7%	40,5%	55,8%	43,9%	83,1%	78,4%	54,9%
8701	23,4%	45,9%	70,2%	64,4%	98,4%	94,1%	65,7%
8716	26,5%	18,7%	29,5%	33,6%	42,4%	54,9%	34,7%
Fuente: Regolini, M., Granato M., Simón, L., sobre datos de Tarifar.							

La figura N°11 muestra cuáles han sido los principales productos del sector exportados por la Argentina y cómo ha participado la provincia de Córdoba en dicho desempeño. Una primera apreciación es que Córdoba tiene un perfil exportador similar al de la nación, porque entre las diez primeras posiciones del país se encuentran ocho de las diez primeras posiciones de la provincia.

Sin embargo, el porcentaje de participación de las exportaciones provinciales en el total nacional es bastante dispar; se advierte que en las dos primeras posiciones del ranking nacional –“Máquinas y aparatos mecánicos con función propia” y “Cosechadoras, trilladoras”– la contribución provincial es de significatividad intermedia, representado el 12,5% y el 26,9% y ocupando la 8ª y 3ª posición a nivel provincial, respectivamente.

La subpartida “Tractores” (87019090), que ocupa la cuarta posición en el ranking nacional, es la primera en orden provincial; su participación en las ventas externas nacionales asciende al 69,6%. Otras subpartidas con participación provincial destacada son: “Dosificadoras con equipos periféricos que constituyan una unidad funcional” (84,7%); “Partes de máquinas, aparatos y artefactos agrícolas” (59,4%), “Aparatos excl. Manuales,

Fig. Nº 11: Ranking principales subpartidas exportadas por la Argentina. 2008-2013 (valor FOB en miles de dólares)

Sub-partida	Descripción	2008-2013	Ranking nacional	Particip. Córdoba	Ranking Córdoba
8479899	Máquinas y aparatos mecánicos con función propia	167903,4	1º	12,5%	8º
8433510	Cosechadoras, trilladoras	162637,9	2º	26,9%	3º
8432301	Sembradoras abonadoras	153158,9	3º	6,8%	11º
8701909	Tractores (excepto las carretillas, tractor de la partida 8709)	139158,1	4º	69,6%	1º
8424811	Aparatos excluidos manuales, para proyectar, dispersar o pulverizar fungicidas insecticidas	106261,5	5º	37,8%	4º
8432900	Partes de máquinas, aparatos y artefactos agrícolas	90436,7	6º	59,4%	2º
8424909	Partes de extintores, máquinas para dispersar líquidos o polvos	87542,9	7º	11,6%	12º
8433599	Cosechadoras no comprendidas en otra parte	81581,8	8º	31,7%	7º
8716200	Remolques y semiremolques, autocargadores y autodescargadores para uso agrícola	78556,9	9º	34,7%	6º
8433909	Partes de máquinas agrícolas, excluidas cortadoras de césped	48752,4	10º	21,6%	10º

Fuente: Regolini, M., Granato M., Simón, L., sobre datos de Tarifar.

para proyectar, dispersar o pulverizar fungicidas insecticidas” (37,8%), “Remolques y semiremolques, autocargadores y autodescargadores para uso agrícola” (34,7%), “Cosechadoras no comprendidas en otra parte” (31,7%) y “Partes de máquinas agrícolas, excluidas cortadoras de césped” (21,6%). Estos valores dan muestras de la especialización productiva de la provincia en el sector.

3. La inserción exportadora del sector de maquinaria agrícola de la provincia de Córdoba.

Las exportaciones provinciales del sector de maquinarias agrícolas han tenido una notable recuperación en el año 2012, llegando a los 111,3 millones de dólares después de registrar

una tendencia decreciente durante los años previos. De todos modos, en el año 2013 se registró una caída del 21,3% (Fig. N°12)¹⁴.

Fig. N°12: Exportaciones de maquinaria agrícola de la provincia de Córdoba. (Miles de dólares. 2008-2013)

	2008	2009	2010	2011	2012	2013	2008-2013
TOTAL	63749,4	56317,0	50186,3	46080,3	111269,6	87544,9	327602,6
Capítulo 84	52883,1	36064,0	33896,1	37976,9	68827,8	61355,5	229647,9
Participación	83,0%	64,0%	67,5%	82,4%	61,9%	70,1%	70,1%
Capítulo 87	10866,2	20253,1	16290,2	8103,4	42441,8	26189,4	97954,7
Participación	17,0%	36,0%	32,5%	17,6%	38,1%	29,9%	29,9%

Fuente: Regolini, M., Granato M., Simón, L., sobre datos de Tarifar.

En el período considerado, el capítulo 84 ha tenido una participación relativa mayor que el 87 en el total de exportaciones del sector; siendo, en promedio, alrededor del 70% –aunque ha oscilado entre el 83 y el 62%. Sin embargo, resulta interesante destacar que, a pesar que en los últimos años ambos capítulos han aumentado de manera significativa sus exportaciones, el capítulo 87 ha ido ganando participación relativa.

Dentro del capítulo 87, la partida 8701 ha registrado una mayor participación relativa en el período 2008-2013 (78,1% en promedio); sin embargo, en el año 2011 no resulta evidente su preponderancia respecto de la partida 8716 (Fig. N°13).

Fig. N°13: Exportaciones del capítulo 87, participación porcentual de las partidas. Provincia de Córdoba. 2008-2013

	2008	2009	2010	2011	2012	2013	2008-2013
8701	54,4%	90,8%	81,4%	49,1%	86,0%	71,9%	78,1%
8716	45,6%	9,2%	18,6%	50,9%	14,0%	28,1%	21,9%
Capítulo 87	100%	100%	100%	100%	100%	100%	100%

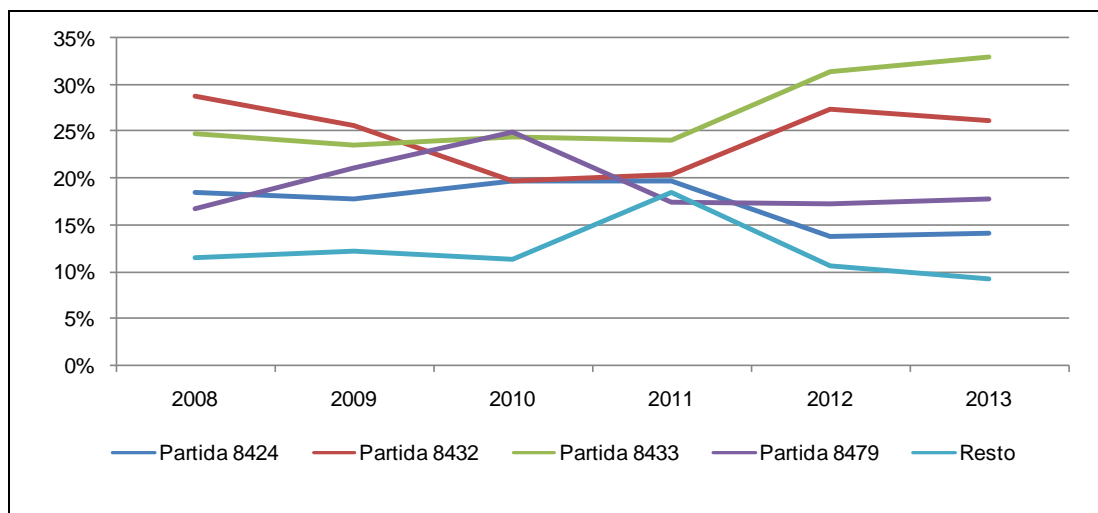
Fuente: Regolini, M., Granato M., Simón, L., sobre datos de Tarifar.

Dentro del capítulo 84, se destacan tres partidas que representaron de manera conjunta el 77,8% promedio del total de exportaciones cordobesas del capítulo en los años analizados, a saber: 8433, 8432 y 8424, en orden de importancia. Mientras la partida 8433 ha ganado participación, salvo en los años 2008 y 2013 y la 8432 lo ha hecho a partir del año 2011; la

¹⁴Entre las principales empresas exportadoras de la provincia se encuentran: en sembradoras: Agrometal, Pierobon y VHB; en pulverizadoras: Favot; en tolvas autodescargables: Montecor; en equipos de forrajes y fertilizadoras: Agromec; cosechadoras: Metalfor; tractores: Pauny; etc. (INTA, 2014)

partida 8424 ha caído desde el año 2010 –mostrando una participación promedio del 17,3% (Fig. N°14).

Fig. N° 14: Exportaciones cordobesas de maquinaria agrícola del capítulo 84. 2008-2013.



Fuente: Regolini, M., Granato M., Simón, L., sobre datos de Tarifar.

Pasando al análisis por producto, las cinco posiciones que acumularon mayores valores de venta al exterior en la provincia de Córdoba durante el período analizado, fueron las siguientes:

En primer lugar, “tractores” (posición 87019090), con un total de 96,9 millones de U\$S FOB, representó el 23,3% de las ventas externas del sector y fue el producto que mayor incremento interanual promedio registró en el período considerado. Las ventas de “tractores” del año 2012 (36,5 millones de U\$S FOB) fueron más de seis veces superiores a las ventas del año 2008 (5,9 millones de U\$S FOB); aunque en 2013 descendieron a la mitad del año previo (18,8 millones de U\$S FOB). En el período, el 91,4% de estas exportaciones tuvieron como destino Venezuela; el resto de los países tienen una participación que no supera el 3% –porcentaje representado por Brasil.

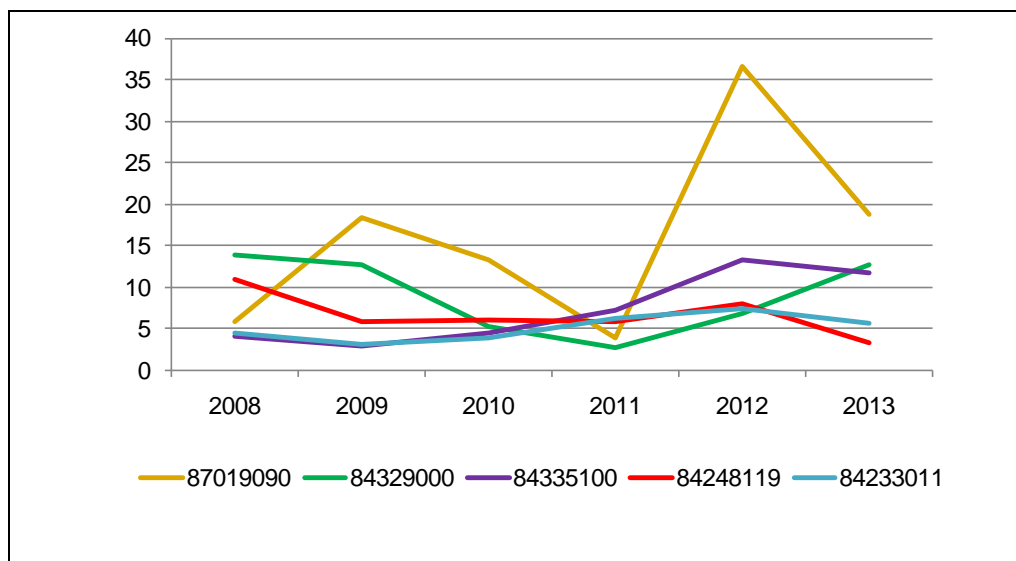
En segundo lugar se ubica “partes de máquina, aparatos y artefactos agrícolas” (posición 84329000), que concentra casi un 13% de las exportaciones provinciales del sector, con ventas acumuladas de 53,7 millones de U\$S FOB. Del año 2008 al 2011, la participación de este producto ha ido disminuyendo, para crecer a partir de entonces. Estas exportaciones han tenido por destino a: Australia (19,38%), Brasil (13,70%), EEUU (12,03%), Ucrania (9,56%), Alemania (7,62%), Canadá (6,20%), Bolivia (4,38%), España (4,15%), Uruguay (4,07%), México (2,87%), Venezuela (2,66%) y Perú (2,32%). El resto de las ventas se distribuye en alrededor de 30 destinos que explican, cada uno, menos del 2% de las mismas.

El tercer lugar corresponde a “cosechadoras y trilladoras” (posición 84335100), con un total de 43,7 millones de U\$S FOB acumulado en los seis años; representando una participación promedio del 10,5% en las ventas externas provinciales del sector –superando este porcentaje desde el año 2011. Este producto ha sido muy dinámico, ya que las ventas crecieron en el período considerado, salvo en los años 2009 y 2013. Los principales destinos de estas exportaciones son: Paraguay (24,3%), Bolivia (21,8%), Brasil (20,2%), Uruguay (13,5%) y Venezuela (11,4%); mientras otros socios explican, cada uno, menos del 5%.

Los “aparatos excluidos manuales, para proyectar, dispersar o pulverizar fungicidas insecticidas” (posición 84248119) ocupan el cuarto lugar (9,7%), con un total de 40,2 millones de U\$S FOB. El 48,4% de la exportaciones tuvo como destino Alemania, el 25,5% Uruguay, un 7,2% Brasil, un 5,6% Venezuela y un 3,4% Ucrania; el resto se distribuye en una decena de destinos, cada uno de los cuales tiene una participación menor al 3%.

El quinto lugar en las exportaciones del sector de la provincia lo ocupa “dosificadoras con equipos periféricos que constituyan una unidad funcional” (posición 84233011), con un total de 30,3 millones de U\$S FOB acumulado en los seis años, lo que representa un 7,3% de las exportaciones. Esta posición ha tenido una altísima participación en el total nacional, representando en el período un promedio del 84,67%. El 38,7% de las exportaciones tienen como destino a Chile, el 21,2% a Brasil, el 11,2% a Perú, el 8,7% a Bolivia, el 6% a Paraguay y el 4,6% a Venezuela.

Fig. N° 15: Exportaciones cordobesas de maquinaria agrícola, principales cinco posiciones 2008-2013. (Millones de dólares)



Fuente: Regolini, M., Granato M., Simón, L., sobre datos de Tarifar.

Referencias:

- 87019090 - Tractores (excepto las carretillas, tractor de la partida 8709)
- 84329000 - Partes de maquinas, aparatos y artefactos agrícolas
- 84335100 - Cosechadoras, trilladoras
- 84248119 - Aparatos exc. manuales, p/proyectar, dispersar o pulverizar fungicidas insecticidas
- 84233011 - Dosificadoras con equipos periféricos que constituyan unidad funcional.

En general, las ventas externas de estas posiciones han crecido entre el año 2008 y el 2013, salvo la posición “aparatos” (84248119) – (Fig. N°15). Más allá de ese movimiento tendencial, dichas ventas evidenciaron caídas en dos años del período considerado; una caída se produjo en el año 2009 ó 2010 y la otra en el año 2013.

Para este último año, resulta llamativo que países, que han sido principales compradores a lo largo del período, no hayan realizado adquisición alguna de productos; tal es el caso de Alemania para las posiciones “aparatos...” y “partes de máquina...” (84329000), Brasil para “tractores” (87019090) y “dosificadoras...” (84233011) y Venezuela para “dosificadoras...”.

4. Conclusiones

El desarrollo de la industria de la maquinaria agrícola se remonta, aunque de manera muy incipiente, a principios del siglo XX. En términos generales, se puede decir que su evolución ha estado ligada a las condiciones de la demanda doméstica, que a su vez depende de las condiciones en las que se desenvuelven las diferentes producciones agrícolas (precios, condiciones climáticas, etc.), la política económica nacional (proceso de apertura externa, políticas industriales y sectoriales, política cambiaria, etc.), los acuerdos preferenciales de comercio y los demás cambios en la economía mundial (como el avance tecnológico; la globalización, las estrategias de las empresas transnacionales, etc.).

Tradicionalmente, la estructura del sector de la maquinaria agrícola en la Argentina ha presentado una amplia oferta de maquinaria de arrastre, abasteciendo casi la totalidad del mercado interno por su alta especificidad y adaptación regional; mientras que la maquinaria autopropulsada se ha abastecido, principalmente, con productos importados provistos por empresas multinacionales.

Las empresas que conforman el sector son mayoritariamente PyMEs y están concentradas en una reducida área geográfica que comprende tres provincias de la región pampeana (Córdoba, Santa Fe y Buenos Aires). La producción doméstica abastece alrededor del 70% de la demanda interna. La provincia de Córdoba se ha destacado como una de las principales productoras de maquinaria de arrastre, aunque en los últimos años ha ido aumentando su producción de maquinaria autopropulsada.

La balanza comercial nacional del sector ha tenido tradicionalmente saldo negativo; sin embargo, en los últimos años ese déficit ha ido disminuyendo. Esta evolución puede ser atribuida a la incidencia de las políticas implementadas desde el año 2008, las cuales han estado orientadas a promover la sustitución de importaciones e incentivar las exportaciones, tanto a nivel general como sectorial.

La provincia realiza aproximadamente un 26,9% de las exportaciones nacionales de maquinaria agrícola, con un perfil exportador bastante similar al nacional. La contribución provincial en las exportaciones nacionales totales es significativa en muchas posiciones y ha registrado una tendencia creciente en los últimos años. Particularmente notable ha sido el crecimiento registrado en el año 2012 por los “tractores” (posición 87019090), siendo el destino principal Venezuela.

Las posiciones en las que Córdoba presenta mayor participación en las exportaciones nacionales del sector durante el período, fueron: “dosificadoras con equipos periféricos que constituyan una unidad funcional”, “tractores”, “partes de máquinas, aparatos y artefactos

agrícolas”, “aparatos excluidos manuales, para proyectar, dispersar o pulverizar fungicidas insecticidas”, “remolques y semiremolques, autocargadores y autodescargadores para uso agrícola”, “cosechadoras no comprendidas en otra parte”, “cosechadoras, trilladoras” y “partes de máquinas agrícolas, excluidas cortadoras de césped”. Las exportaciones de la provincia han tenido como destinos principales países de la región latinoamericana, países europeos, Australia, Estados Unidos y Canadá.

En definitiva, lo que autores reconocidos, organismos y redes especializadas destacan y este trabajo intenta mostrar es la incidencia positiva de las políticas gubernamentales para el desarrollo del sector, el cual ha conseguido mejorar su competitividad. Esto se ha puesto de manifiesto en los nuevos proyectos llevados adelante por las empresas nacionales – entre ellos, procesos de alta complejidad e internacionalización– las mayores inversiones realizadas por empresas trasnacionales, entre otros.

Referencias bibliográficas

Bragachini, M. (2014): "Innovaciones y tendencias de la maquinaria agrícola y agropartes. Valor agregado en origen de las exportaciones agroindustriales y agroalimentarias". INTA EEA Manfredi. Disponible en línea en: http://inta.gob.ar/documentos/innovaciones-y-tendencias-de-la-maquinaria-agricola-y-agropartes/at_multi_download/file/INTA%20-%20Tendencias%20tecnol%C3%B3gicas%20en%20Mecanizaci%C3%B3n%20Agr%C3%ADcola%20y%20Agrocomponentes.pdf. [Acceso 15 de Marzo de 2015]

Bragachini, M. (2011): "Desarrollo Industrial de la Maquinaria Agrícola y Agropartes en Argentina Impacto económico y social". Instituto Nacional de Tecnología Agropecuaria INTA Centro Regional Córdoba – Manfredi.

Bragachini, M.; Peiretti, J. y Sánchez, F. (2012): "Novedades y tendencias de la maquinaria agrícola de agropartes 2012. Análisis del mercado actual y prospectivo, Mercado interno y exportación". INTA Manfredi. Proyecto Nacional INTA-PRECOP.

García, G. (1998): "Industria argentina de maquinaria agrícola: del mercado protegido al mercado abierto". En Terceras Jornadas Investigaciones en la Facultad de Ciencias Económicas y Estadísticas, UNR. Octubre. Rosario.
http://www.fcecon.unr.edu.ar/web/sites/default/files/u16/Decimocuartas/garcia%20graciela_industria%20argentina%20de%20maquinaria.PDF [Acceso 20 de Octubre de 2015]

García, G. (2008): "La industria argentina de maquinaria agrícola: ¿de la reestructuración a la internacionalización?". Revista de la CEPAL 96 – Diciembre. Santiago de Chile.

INDEC (2013): Informe de coyuntura de la Industria de Maquinaria Agrícola. Segundo Trimestre Año 2013. Agosto.

INTA (2014), Informe de la Visita del Ministro de Agricultura, Ganadería y Pesca de la Nación a la empresa PaunyLas Varillas – Córdoba. Febrero. Proyecto PRECOP – EEA-INTA Manfredi. Mimeo.

Lavarello, P. y Goldstein, E. (2011): Entre las fallas de mercado y las políticas sectoriales: en búsqueda de una política industrial para el sector de maquinaria agrícola en Argentina. En Industrializar Argentina. N° 15. Octubre. Pp. 26 a 36.
www.indargen.com.ar/pg/num15.htm

Ministerio de Relaciones Exteriores, Comercio Internacional y Culto (2011): "Informe Sectorial - Maquinaria Agrícola". Dirección de Oferta Exportable - Dirección General de Estrategias de Comercio Exterior Subsecretaría de Comercio Internacional.

Raccanello, M. (2010): "Del Pampa a Pauny: el intenso medio siglo de la industria del tractor (1952-2002)" XXII Jornadas de Historia Económica, Asociación Argentina de Historia Económica. UNRC. Septiembre. Río Cuarto.

Simón, L. y Regolini, M. (2011): "Licencias no Automáticas de importación". Ponencias: Anales de las XVIII Jornadas de Intercambio de Conocimientos Científicos y Técnicos, Facultad de Ciencias Económicas-UNRC. Diciembre. Río Cuarto. UniRío.

Tarifar - Comercio Exterior (2014). Disponible en: <http://www.tarifar.com/tarifar/home.jsp>. [Acceso 18 de Febrero de 2015].